

VDL
BKHCN
BKHCN
VDL

BKHCN
VDL

BỘ KHOA HỌC VÀ CÔNG NGHỆ - BỘ Y TẾ
VIỆN DƯỢC LIỆU
3B QUANG TRUNG, HÀ NỘI

SẢN PHẨM KHCN ĐỀ TÀI KC.10.07

HƯỚNG DẪN SỬ DỤNG
PHẦN MỀM QUẢN LÝ CƠ SỞ DỮ LIỆU
VỀ TÀI NGUYÊN DƯỢC LIỆU VIỆT NAM

Chủ nhiệm đề tài: TS. Nguyễn Duy Thuận

Hà Nội, 12 – 2004

Bản quyền 2004 thuộc Viện Dược Liệu
Đơn xin sao chép toàn bộ hoặc từng phần tài liệu này phải gửi đến
Viện trưởng Viện Dược Liệu (trừ trường hợp sử dụng với mục đích nghiên cứu)

5636 - M

14112105

HƯỚNG DẪN SỬ DỤNG

PHẦN MỀM QUẢN LÝ CƠ SỞ DỮ LIỆU VỀ NGUỒN TÀI NGUYÊN DƯỢC LIỆU VIỆT NAM

I. Giới thiệu:

Từ ngàn xưa, con người ta đã biết sử dụng các loại cây cỏ có sẵn trong tự nhiên để làm thuốc chữa bệnh và bồi bổ sức khỏe. Ngày nay, cùng với sự phát triển và tiến bộ của xã hội, kho tàng kiến thức và kinh nghiệm dùng cây thuốc của nhân loại đã trở nên vô cùng phong phú và đa dạng.

Theo thống kê của Tổ chức Y tế Thế giới (WHO), trong tổng số khoảng 250.000 loài thực vật đã biết có tới trên 20.000 loài được sử dụng trực tiếp làm thuốc, hoặc có xuất xứ cung cấp các hoạt chất làm thuốc. Trong đó ở Ấn Độ biết tới 6.000 loài, Trung Quốc cũng xác định có trên 5.000 loài thực vật dùng làm thuốc.

Nằm trong vùng khí hậu nhiệt đới gió mùa, nóng và ẩm, Việt Nam có nguồn tài nguyên động - thực vật tương đối phong phú và đa dạng. Trong số này có rất nhiều loài được dùng làm thuốc. Cộng đồng các dân tộc sống trên đất nước Việt Nam có rất nhiều kinh nghiệm cổ truyền trong việc sử dụng các loài cây con kể trên, cùng với một số khoáng vật khác để chữa bệnh.

Với phương châm xây nền y học hiện đại, dân tộc và đại chúng, Nhà nước Việt Nam đã sớm quan tâm, đầu tư cho công tác điều tra, nghiên cứu và phát triển nguồn tài nguyên dược liệu vốn có để đưa vào khai thác, sử dụng góp phần bảo vệ sức khỏe cho toàn dân và dược liệu xuất khẩu.

Sau hơn 40 năm điều tra nghiên cứu, Viện Dược liệu đã phát hiện và thống kê được ở Việt Nam có trên 3.800 loài thực vật (kể cả nấm) và trên 400 loài động vật được sử dụng làm thuốc ở các mức độ khác nhau. Trong số đó, hiện đã có tới vài trăm loài được khai thác, trồng trọt và đưa vào sử dụng tương đối phổ biến. Nhiều loài dược liệu có giá trị kinh tế cao và được xuất khẩu.

Tuy nhiên, do khai thác liên tục nhiều năm và bị tác động bởi nhiều nguyên nhân khác, nguồn dược liệu này đã bị giảm sút nhiều.

Với mục đích góp phần quản lý, bảo vệ và khai thác hợp lý nguồn tài nguyên, trong khuôn khổ đề tài cấp Nhà nước “Nghiên cứu và đề xuất giải pháp đồng bộ để sử dụng và phát triển bền vững nguồn tài nguyên dược liệu Việt Nam” (2001-2005) - KC.10.07 đã tiến hành xây dựng một phần mềm phù hợp **“Quản lý cơ sở dữ liệu về nguồn tài nguyên dược liệu Việt Nam”**. Bao gồm tất cả các loài thực vật, động vật, các loại khoáng vật được sử dụng làm thuốc hiện có ở Việt Nam. Mỗi loài được đề cập về tên gọi, tên khoa học, tên đồng danh, họ, tên Việt Nam thông dụng, tên gọi khác của các cộng đồng dân tộc, địa phương trong nước, ảnh chụp, sự phân bố, đặc điểm sinh thái, tái sinh tự nhiên và nuôi trồng, công dụng và bộ phận dùng, các nghiên cứu về thành phần hóa học, dược lý và độc tính, lâm sàng, kỹ thuật nuôi trồng, thu hái và chế biến.

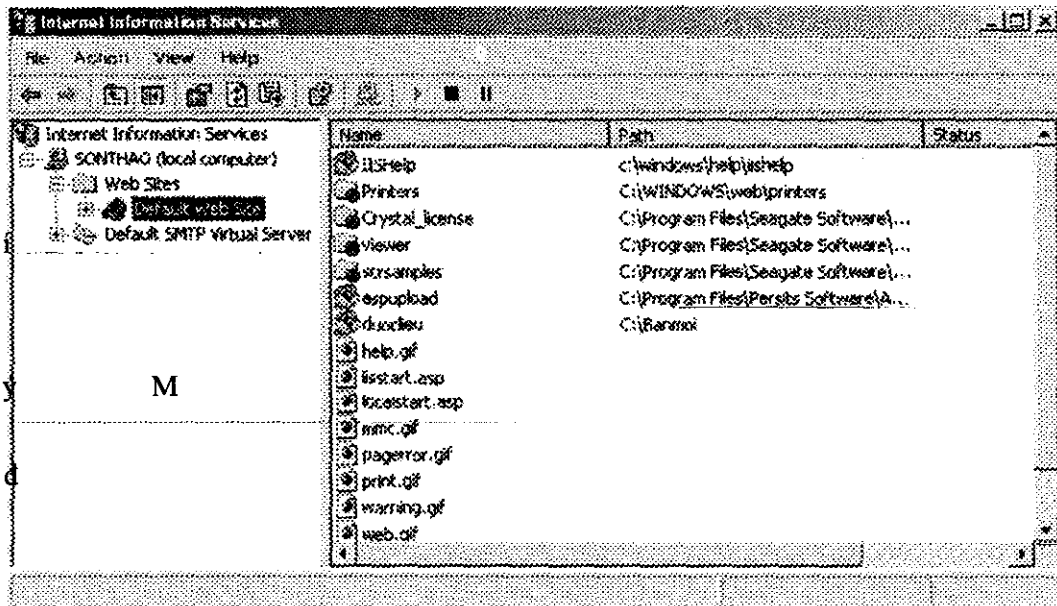
Cơ sở dữ liệu này thường xuyên được cập nhật, sử dụng để tra cứu, chia sẻ thông tin cùng các bạn đồng nghiệp và chuẩn bị một bước cho sự hội nhập khu vực và quốc tế trong lĩnh vực quản lý, khai thác, bảo tồn và phát triển nguồn tài nguyên dược liệu Việt Nam.

Trên cơ sở đó việc xây dựng một chương trình quản lý “Nguồn tài nguyên dược liệu Việt Nam” dưới dạng trang web là việc làm cần thiết, và giúp cho mọi người dễ dàng tra cứu.

II. Cài đặt:

Chương trình này được cài đặt trên hệ điều hành Windows 2000 trở lên, hoặc Windows XP. Dùng chương trình duyệt Internet Explorer để chạy chương trình này.

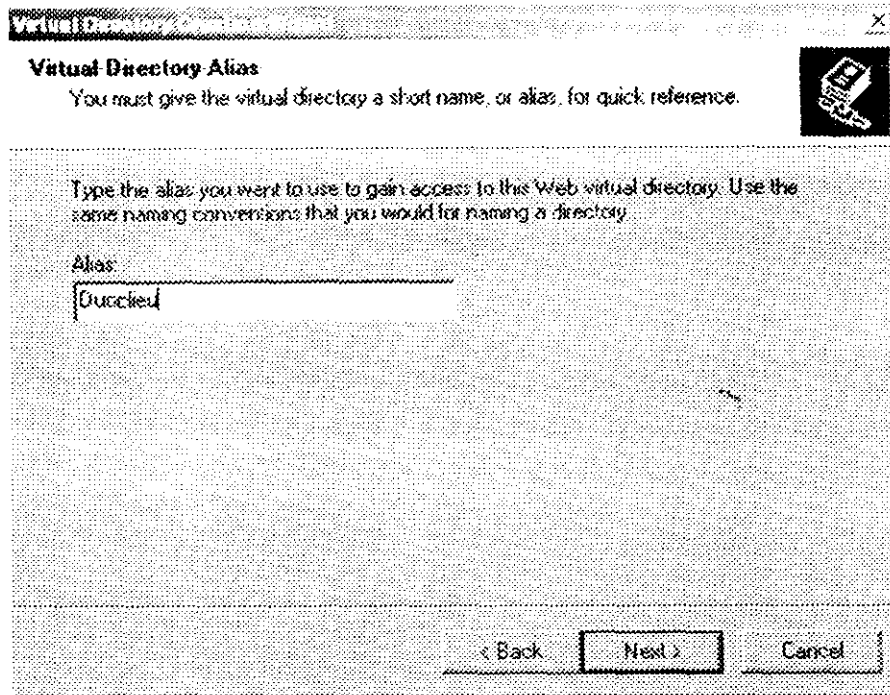
Vào Start/settings/Control Panel/Administrative Tools/Internet Information Services: Hiện ra màn hình sau:



Chọn vào Default Web Site . Sau đó nhấn chuột phải rồi chọn New/Virtual Directory:
Màn hình xuất hiện:

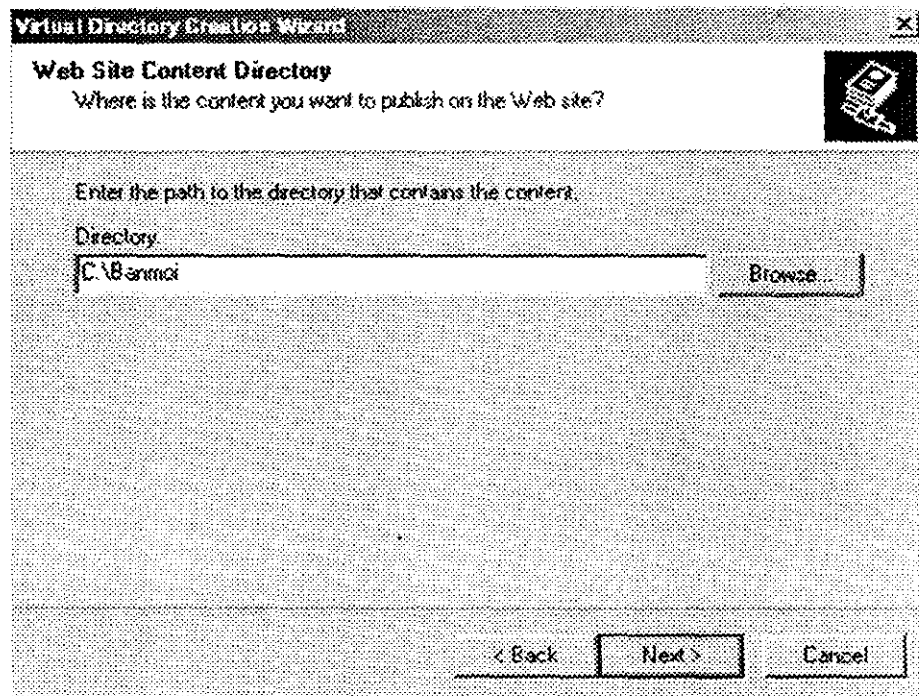


Chọn Next:

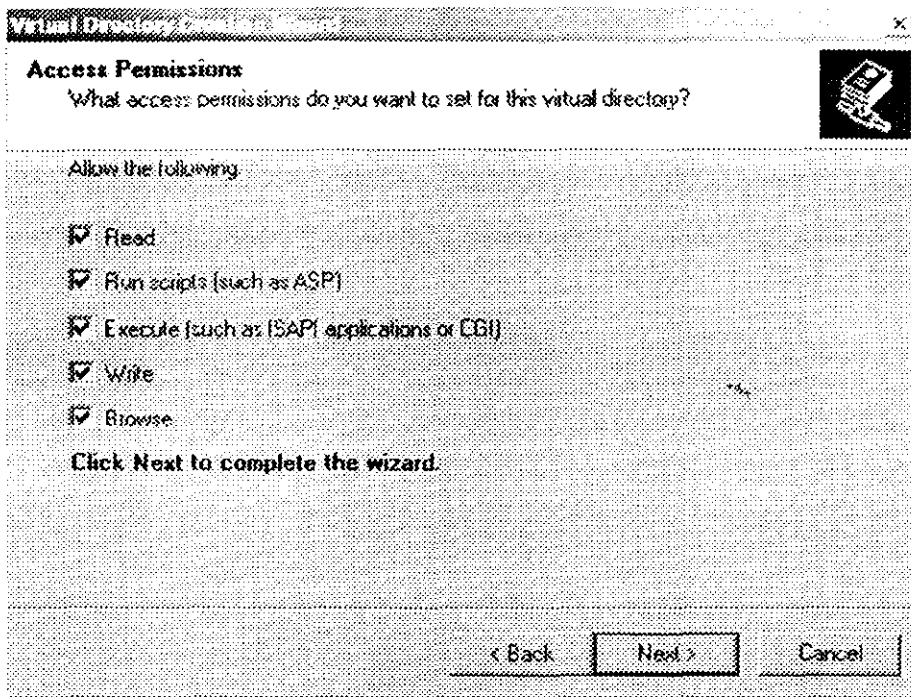


đặt tên trong ô Alias: Tùy thích của người quản trị, ví dụ đặt “duoclieu”, tên này sau này sẽ gắn với tên gọi ra chương trình này. <http://localhost/duoclieu>

Chọn Next:



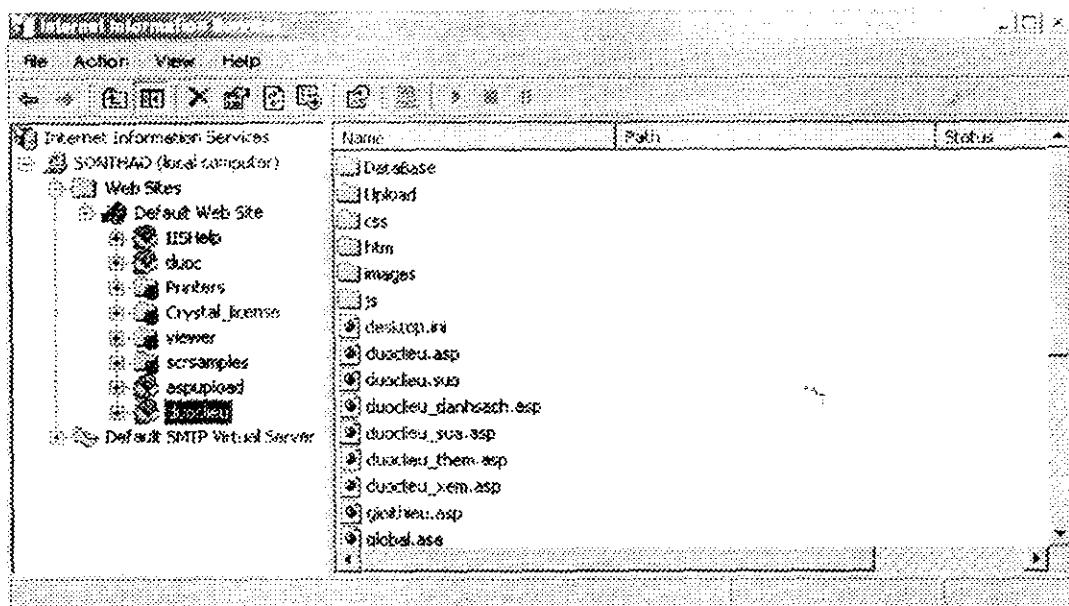
Nhấp vào Browse rồi chọn thư mục chứa chương trình này, ví dụ chương trình là “banmoi”. Sau khi chọn xong nhấn vào Next:



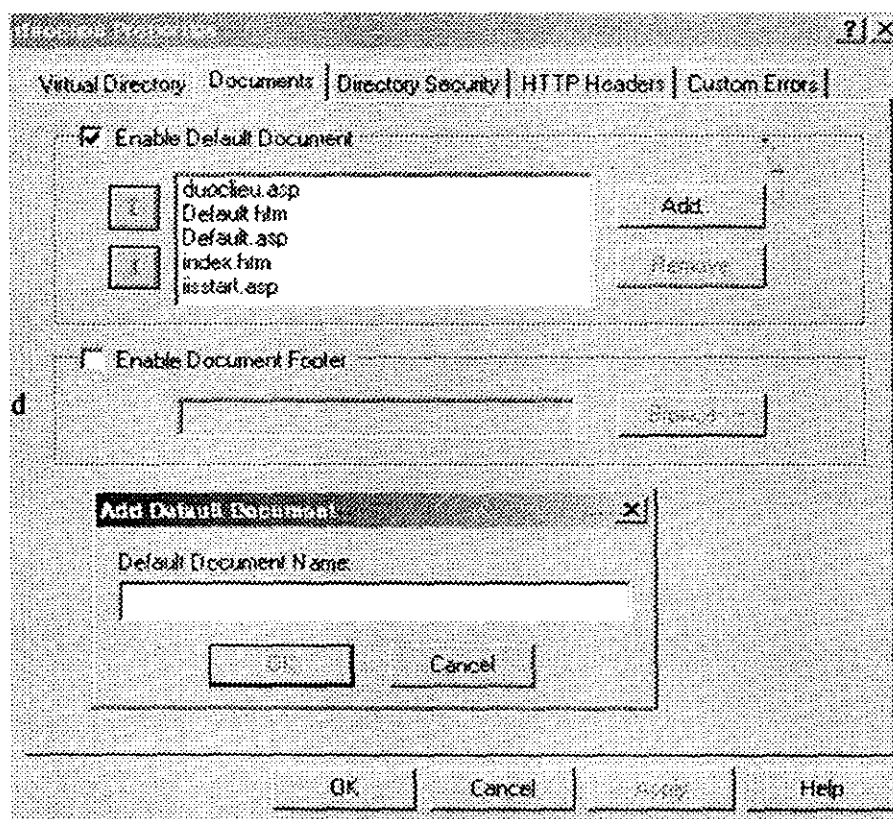
Chọn tất cả các thuộc tính và nhấn Next:



Sau khi nhấn nút Finish ta được màn hình sau:



Nhấn chuột phải chọn Property/Document.



Chọn Add cho bảng Add Default Name: đánh “duoclieu.asp” sau đó ấn Ok và “duoclieu.asp” sẽ xuất hiện trong ô Enable Default Document: bạn nhấn mũi tên đẩy lên để “duoclieu.asp” được lên đầu trang.

Lúc này chúng ta đã xong các bước cài đặt. Vào trình duyệt IE đánh địa chỉ:

<http://localhost/duoclieu>

Đối với máy khác chỉ cần:

<http://tenmaychu/duoclieu> (tenmaychu: là tên máy của chương trình cài đặt lên).



III. Trang chủ:



Trang chủ của phần mềm CSDL “Nguồn tài nguyên Dược liệu Việt Nam” gồm 3 cột chính được phân chia theo bố cục hợp lý và logic:

A. Cột bên trái là toàn bộ thanh menu, thể hiện các chức năng của phần mềm này:

1. Phần danh mục:

- Trang chủ: mục đích là khi nhấp vào mục này thì chương trình sẽ đưa về trang đầu tiên.

Thực vật làm thuốc: Thống kê nguồn tài nguyên thực vật làm thuốc có trong cơ sở dữ liệu.

- Nấm làm thuốc: Thống kê nguồn tài nguyên các loài nấm làm thuốc có trong cơ sở dữ liệu.
- Động vật làm thuốc: Thống kê nguồn tài nguyên động vật được sử dụng làm thuốc có trong cơ sở dữ liệu.
- Sinh vật biển làm thuốc: Thống kê các tài nguyên sinh vật biển được sử dụng làm thuốc có trong cơ sở dữ liệu.
- Danh mục tổng hợp: Thống kê toàn bộ CSDL về nguồn tài nguyên dược liệu Việt Nam được nhập vào phần mềm.

2. Phần tìm kiếm: Phần này có hai phần tra cứu tên dược liệu

- Tra cứu theo tên tiếng Việt: Bao gồm các tên thông dụng, họ và các tên khác.
- Tra cứu theo tên La tinh: bao gồm tên khoa học, tên họ và tên Syn.

3. Đăng nhập:

- Phần này mục đích nhằm kiểm soát việc nhập dữ liệu và kiểm tra dữ liệu cho phần mềm.
- Được quy định dùng cho người quản trị và người nhập dữ liệu, thể hiện dùng password khi đăng nhập.

B. Cột giữa: Giới thiệu mục đích và nội dung của phần mềm này

C. Cột bên phải: Trình bày một số hình ảnh dược liệu. Những ảnh này luôn thay đổi, và hoán vị với những hình ảnh khác có trong cơ sở dữ liệu tạo cảm giác phong phú và sống động.

IV. Các trang con

1. Thực vật làm thuốc:

DANH MỤC

Trang chủ

Thực vật làm thuốc

Nấm làm thuốc

Động vật làm thuốc

Sinh vật biển làm thuốc

Khoáng vật làm thuốc

Danh mục tổng hợp

TÌM KIẾM

Tên tiếng Việt

Tên Latin

ĐĂNG NHẬP

Nguồn dược liệu từ thực vật

Chuyển đến: A B C D E F G H I J K L M N O P Q R S T U V W X Y Z

Trang: < Trước [1] 2 3 4 5 Tiếp > Dược liệu 1-10/44 In ra máy in

Tên khoa học	Họ	Tên Việt Nam
<i>Acauthopanax bifoliatum</i> (L.) Voss, 1994	Ngũ gia bì - Araliaceae	Ngũ gia bì gai
<i>Aconitum Formosol</i> Hemsl	Mao lương - Ranunculaceae	Ô đầu Việt Nam
<i>Adenosma indianum</i> (Leur.) Merr.	Hoa mềm chó - Strophulariaceae	Bồ bồ
<i>Ampelopsis cantoniensis</i> (Hook. et Arn.) Flauch.	Nho - Vitaceae	Chè dầy
<i>Angelica acutiloba</i> (Sieb. et Zucc.) Kitagawa	Hoa tán - Apiaceae	Đương qui
<i>Argemone mexicana</i> L.	Thuốc phiện - Papaveraceae	Gai cưa
<i>Artemisia annua</i> L.	Cúc - Asteraceae	Thanh cao hoa vàng
<i>Attactylodes macrocephala</i> Koidz.	Cúc - Asteraceae	Each trụt
<i>Egeckoa frutescens</i> L.	Sim - Myrtaceae	Chối xuê
<i>Bletia hycinthina</i> R. Br. ex Ait.	Lan - Orchidaceae	Each tếp

Trang: < Trước [1] 2 3 4 5 Tiếp > Dược liệu 1-10/44

Chuyển đến: A B C D E F G H I J K L M N O P Q R S T U V W X Y Z

Trang này thống kê tất cả dữ liệu về thực vật có trong cơ sở dữ liệu, đưa ra số lượng dược liệu thực vật có trong cơ sở dữ liệu.

- Cho biết số lượng dược liệu thực vật làm thuốc có trong cơ sở dữ liệu.
- Cứ 10 dược liệu hiện lên một trang, được sắp xếp theo vần alphabe. Khi muốn xem trang tiếp theo thì nhấn phần “trang” được sắp xếp theo số thứ tự.
- Sắp xếp theo thứ tự chữ cái, khi muốn xem dược liệu có chữ cái đầu nào thì ấn chữ cái đầu cần chọn đó theo hàng chuyển đến chữ cái.

Ví dụ: Ta chọn chữ cái đầu là “E” ta sẽ được như sau:

Chuyển đến: A B C D E F G H I J K L M N O P Q R S T U V W X Y Z

Trang: < Trước 1 2 [3] 4 5 Tiếp > Dược liệu 21-30/44 In ra máy in

Tên khoa học	Họ	Tên Việt Nam
<i>Dioscorea tokoro</i> Makino.	Dioscoreaceae	Tỳ giá
<i>Dipsacus Asper</i> Wall., 1820	Tục đoạn - Araliaceae	Tục đoạn
<i>Eleutherine bulbosa</i> Gagnep.	Lay ơn - Iridaceae.	Sâm đại hành
<i>Etsholtzia penduliflora</i> W. W. Smith	Bạc hà - Lamiaceae	Chùa dù
<i>Euodia leptota</i> (Sprong.) Merr.	Cam - Rutaceae	Ba chạc
<i>Euphorbia Rosea</i>	Thầu dầu - Euphorbiaceae	Cỏ sữa hồng
<i>Euphorbia Thymifolia</i>	Thầu dầu - Euphorbiaceae	Cỏ sữa lá nhỏ
<i>Houttuynia cordata</i> Thunb.	Giấp cá - Saunuraceae	Diếp cá
<i>Hypericum Japonicum</i> Thunb.	Măng cụt - Clusiaceae	Ban
<i>Illicium verum</i> Hook.f	Hôi - Illiaceae.	Hôi

Trang: < Trước 1 2 [3] 4 5 Tiếp > Dược liệu 21-30/44

Chuyển đến: A B C D E F G H I J K L M N O P Q R S T U V W X Y Z

Lúc này chương trình sẽ đưa ta về phần chứa chữ cái cần tìm.

Trang này còn cung cấp kiểu sắp xếp theo Alphabe theo tên họ thực vật hoặc tên Việt Nam:


- Sắp xếp theo alphabe tên họ: Bạn chỉ cần nhấp vào tên họ thì chương trình sẽ sắp xếp các họ thực vật theo thứ tự a, b, c...:

Ví dụ, sau khi nhấp vào tên họ ta được bảng như sau:

Nguồn dược liệu từ thực vật

Chuyển đến: A B C D E F G H I J K L M N O P Q R S T U V W X Y Z

Trang: < Trước [1] 2 3 4 5 Tiếp > Dữ liệu 1-10/44

 In ra máy in

Tên khoa học	Họ	Tên Việt Nam
<i>Momordica charantia</i>	Bầu bí - Cucurbitaceae	Mướp đắng
<i>Momordica cochinchinensis</i>	Bầu bí - Cucurbitaceae	Gấc
<i>Stemona tuberosa</i> Lour.	Bách bộ - Stemonaceae	Bách bộ
<i>Lilium brownii</i> F.E.Brown var. <i>colchesteri</i> Wilson	Bách hợp - Liliaceae	Bách hợp
<i>Ethiostia pentultiflora</i> W. W. Smith	Bạc hà - Lamiaceae	Chùa đừ
<i>Cibotium barometz</i>	Cầu tích - Dicksoniaceae	Cầu tích
<i>Datura metel</i> L.	Cà - Solanaceae	Cà độc dược
<i>Uncaria</i> spp.	Cà phê - Rubiaceae	Câu đằng
<i>Euodia lepta</i> (Spreng.) Merr.	Cam - Rutaceae	Ba chạc
<i>Cyperus Rotundus</i>	Cỏ - Cyperaceae	Cỏ gấu


Trang: < Trước [1] 2 3 4 5 Tiếp > Dữ liệu 1-10/44

Chuyển đến: A B C D E F G H I J K L M N O P Q R S T U V W X Y Z

- Ta chỉ cần chú ý phần hình tam giác hàng tên, khi hình tam giác đang ở ô nào thì cột của ô đó sẽ được sắp xếp theo ô alpha. Ví dụ: Ô hình tam giác đang ở cột Tên Việt Nam như hình dưới:

Chuyển đến: A B C D E F G H I J K L M N O P Q R S T U V W X Y Z

Trang: < Trước [1] 2 3 4 5 Tiếp > Dữ liệu 1-10/44

 In ra máy in

Tên khoa học	Họ	Tên Việt Nam
<i>Cynara scolymus</i> L.	Cúc - Asteraceae	Ác li sô
<i>Euodia lepta</i> (Spreng.) Merr.	Cam - Rutaceae	Ba chạc
<i>Dendrolobium triangulare</i> (Retz.) Schindler	Đậu - Fabaceae	Ba chẽ
<i>Stemona tuberosa</i> Lour.	Bách bộ - Stemonaceae	Bách bộ
<i>Lilium brownii</i> F.E.Brown var. <i>colchesteri</i> Wilson	Bách hợp - Liliaceae	Bách hợp
<i>Mentha arvensis</i> L.	Hoa mõ - Lamiaceae	Bạc hà
<i>Blattia hyacinthina</i> E. Bl. ex Ait.	Lan - Orchidaceae	Bạch cập
<i>Attractylodes macrocephala</i> Koidz.	Cúc - Asteraceae	Bạch truật
<i>Hypericum japonicum</i> Thunb.	Mãng cụt - Clusiaceae	Bian
<i>Stephania brachyandra</i> Diels, 1910	Tiết độ - Menispermaceae	Bình vôi núi cao

Trang: < Trước [1] 2 3 4 5 Tiếp > Dữ liệu 1-10/44

Chuyển đến: A B C D E F G H I J K L M N O P Q R S T U V W X Y Z

- Xem dữ liệu: Khi ta muốn xem một dữ liệu nào đó, ta chỉ cần nhấn chuột vào dữ liệu đó là có thể xem nội dung chi tiết của nó.

Ví dụ: Ta nhấn vào tên khoa học của *Artemisia anua* L., ta sẽ có các thông tin chi tiết sau:

DANH MỤC

- Trang chủ
- Thực vật làm thuốc
- Nấm làm thuốc
- Động vật làm thuốc
- Sinh vật biển làm thuốc
- Khoáng vật làm thuốc
- Danh mục tổng hợp

TÌM KIẾM

Tên tiếng Việt

Tên Latin

ĐĂNG NHẬP

Thông tin chi tiết nguồn dược liệu

In ra máy in

Đúng

Tên gọi

Tên khoa học: *Artemisia annua* L.


Syn:

Họ: Cúc - Asteraceae

Tên Việt Nam: Thanh cao hoa vàng

Tên khác: Thanh hao, thảo cao, ngải hoa vàng, ngải si, ngải hồi, ngải mèo, hoàng hoa cao, nhà ngải bầu sậy (Tây).

Ảnh



2. Các trang Động vật làm thuốc, Sinh vật biển làm thuốc, Nấm làm thuốc, Khoáng vật làm thuốc đều tương tự như trang Thực vật làm thuốc:

Ví dụ: Động vật làm thuốc

DANH MỤC

- Trang chủ
- Thực vật làm thuốc
- Nấm làm thuốc
- Động vật làm thuốc
- Sinh vật biển làm thuốc
- Khoáng vật làm thuốc
- Danh mục tổng hợp

TÌM KIẾM

Tên tiếng Việt

Tên Latin

ĐĂNG NHẬP

Nguồn dược liệu từ động vật

Chuyển đến: A B C D E F G H I J K L M N O P Q R S T U V W X Y Z

Trang: < Trước: [1] Tiếp > Dược liệu 1-10/10

In ra máy in

Tên khoa học	Họ	Tên Việt Nam
<i>Bato melanostictus</i> Scheider	Cóc - Bufonidae	Cóc
<i>Bombyx mori</i> L.	Tằm - Bombycidae	Tằm
<i>Cimex lectularius</i> L.	Rệp - Cimicidae	Rệp
<i>Gekko gekko</i> L.	Tắc kè - Gekkonidae	Tắc kè
<i>Hirudo medicinalis</i> L.	Đỉa - Hirudinidae	Đỉa
<i>Mauves</i> spp.	Khỉ - Cercopithecidae	Khỉ
<i>Manis pentadactyla</i> L.	Tê tê - Manidae	Tê tê
<i>Moschus moschiferus</i> Flerov	Hươu xạ - Moschidae	Hươu xạ
<i>Triton sinensis</i> Wiegmann	Saba - Tritonidae	Saba
<i>Ursus</i> spp.	Gấu - Ursidae	Gấu

Trang: < Trước: [1] Tiếp > Dược liệu 1-10/10

Chuyển đến: A B C D E F G H I J K L M N O P Q R S T U V W X Y Z

3. Danh mục tổng hợp:

DANH MỤC

- Trang chủ
- Thực vật làm thuốc
- Nấm làm thuốc
- Động vật làm thuốc
- Sinh vật biển làm thuốc
- Khoáng vật làm thuốc
- Danh mục tổng hợp

TÌM KIẾM

Tên tiếng Việt

Tên Latin

ĐĂNG NHẬP

Danh sách nguồn dược liệu

Chuyển đến: A B C D E F G H I J K L M N O P Q R S T U V W X Y Z

Trang: < Trước: [1] 2 3 4 5 ... Tiếp > Dược liệu 1-10/70

In ra máy in

Tên khoa học	Họ	Tên Việt Nam
<i>Acaulopanax trifoliatum</i> (L.) Voss, 1894	Ngũ gia bì - Araliaceae	Ngũ gia bì gai
<i>Acetinum Fominae</i> Hemsf	Mắc lươn - Ranunculaceae	Cấu Việt Nam
<i>Acerosma indicum</i> (Lour.) Merr.	Hoa nhơn chi - Simphiellaceae	Bồ bả
<i>Ahimsa</i>		Phèn chua
<i>Amphipops cantoniensis</i> (Hook. et Arn.) Planch.	Nhũ - Vitaceae	Chè dây
<i>Angelica acutiloba</i> (Sieb. et Zucc.) Kitagawa	Hoa tán - Apiaceae	Bu ong gai
<i>Argemone mexicana</i> L.	Thuộc phèn - Papaveraceae	Gai cua
<i>Arsakum</i>		Tỳ giải tỳ
<i>Artemisia annua</i> L.	Cúc - Asteraceae	Thanh cao hoa vàng
<i>Arctostaphylos macrocephala</i> Roidl.	Cúc - Asteraceae	Bạch truật

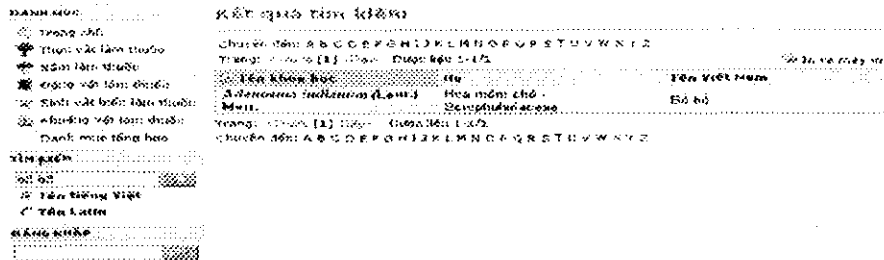
Phần này thống kê tất cả các dược liệu có trong cơ ở dữ liệu:
 Phương thức thực hiện cũng giống như tất cả các loại danh mục trên.

V. Tìm kiếm:

Chương trình được thiết kế thuận tiện cho việc tra cứu theo nhiều phương thức
 Có hai cách tìm kiếm thông tin:

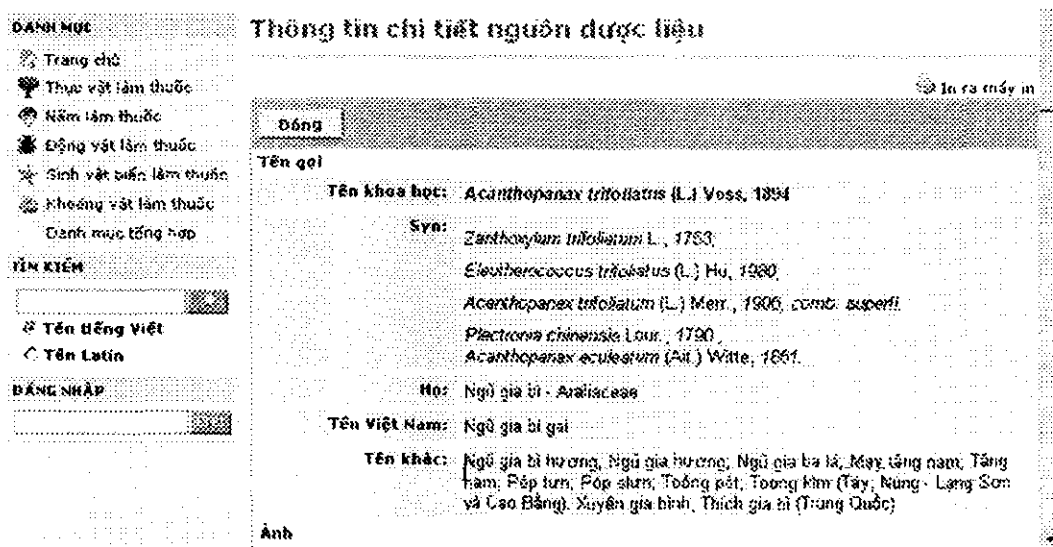
1. Tra cứu theo tên:

- Tên tiếng Việt: Nhấp vào phần chọn tên tiếng việt, sau đó nhập một tên bất kỳ cần tìm vào mục tìm kiếm thì chương trình sẽ tìm cho bạn tên họ, tên việt nam và tên khác.
 Ví dụ ta tìm tên: “Bồ bồ” chương trình sẽ đưa ra cho chúng ta như sau:



Nếu trong chương trình không có cây thuốc đó, ngay lập tức có thông báo không có, và hiện lại tên của dữ liệu vừa tìm kiếm, giúp bạn có thể kiểm tra lại từ khoá nếu như cảm thấy chưa chính xác.

Sau khi tra cứu được, muốn xem chi tiết thông tin về dược liệu đó chỉ cần click vào tên dữ liệu đã tìm được.



- Tra cứu theo tên la tinh cũng tương tự.
 Chương trình có thể tra cứu theo tên khoa học, tên họ, tên đồng danh.

2. Tra cứu theo danh mục: Đôi khi bạn không nhớ chính xác tên của một loại dược liệu nào đó thì bạn có thể tìm kiếm theo chữ cái đầu alphabe của loại dược liệu cần tìm. Phần này đã trình bày ở trên.

VI. Nhập dữ liệu

Phần này chỉ có người quản trị và người nhập dữ liệu được quyền sử dụng.

Phần nhập này giống như chương trình soạn thảo văn bản bình thường, bạn nhập theo thứ tự từ trên xuống, với các thao tác chữ như sau:

In đậm; Ctrl + B

In nghiêng; Ctrl + I

Phần nhập họ: Nếu là họ mới thì bạn nhập trực tiếp vào, còn nếu đã có họ sẵn trong cơ sở dữ liệu thì bạn chỉ cần đánh chữ cái đầu của tên họ thì chương trình sẽ lần lượt đi qua những tên họ có chữ cái đầu trùng với chữ cái bạn đánh, khi nào gặp tên họ bạn cần thì dừng lại và ấn Enter là được.

Tốt nhất bạn nên nhập tất cả các phần ở chương trình soạn thảo văn bản, sau đó copy vào. Với font chữ Arial, cỡ 10.

VII. Phân quyền sử dụng:

Người nhập dữ liệu: Người nhập dữ liệu có quyền nhập, sửa dữ liệu nếu thấy nhập sai.

Người quản trị, có thể can thiệp toàn quyền hệ thống:

- Quy định người nhập dữ liệu
- Kiểm tra dữ liệu, có thể xóa dữ liệu.